

Tamdrup Bisgaards 1000-års Krønike

Af Jens Laursen

Højt oppe, på et sydvendt bakkehæld, ligger Tamdrup Bisgaard med kirken hævet over sig, i Tamdrup sogn, Nim herred.

Gården og stedet kan føre deres historie langt tilbage i fortiden, oplevet ved arkæologiske eller skriftlige kilders udsagn, og her fortalt i hovedtrækkene som følger:

Navnet Tamdrup Bisgaard indeholder oplysninger om navnet på stedets grundlægger og gårdens tilhørsforhold. Stednavnet Tamdrup har sin oprindelse i Thomætorp¹, Tummætorp. Det betyder, at en mand kaldet Tummi, afledet af Tormod, anlagde en ny gård på torpen, og det skete i vikingetiden, dengang de fleste torper blev etableret på moderbyens udmark.

Bisgaard, tidligere bispes gård, navnet hentyder til, at gården lå under bispestolen, var biskoppens gård i Århus stift. Således hændte det, at storbonden Tummi lagde navn først til sognet og siden til gården.

Det har været en almindelig opfattelse, at Thomætorp lå dér, hvor Tamdrup Bisgaard nu ligger, og det lød sådan set meget naturligt og troværdigt. Men så gik der skred i begivenhederne, for i 1983 gennemførte jeg en arkæologisk orienteret fosfatanalyse på markerne omkring kirken. De afslørede en ikke tidsbestemt meraktivitet vest for kirken. En arkæolo-

gisk udgravning, ledet af Steen Hvass fra Vejle amts kulturhistoriske museum, afdækkede en storgård fra den sene vikingetid, dateret til omkring 1060. Det er da rimeligvis den torp, som er opkaldt efter Tummi, og hvor man skønner, at gård og kirke er opført samtidigt.

Den anselige Tamdrup kirkes vidtfavnende historie skal ikke drøftes her i detaljen, men opførelsen af landets største landbykirke har været en kraftpræstation, for stor for et lokalsamfund, hvorfor det antages, at kongemagten eller en stormand har stået bag.

At det kan være kongemagten antydes af det gyldne alters motivvalg². Ud over de sædvanlige religiøse billeder findes her en række plader, der beskriver Harald Blåtands dåb som et enkeltstående motivvalg, den konge der gennemførte religionsskiftet, som det berettes på den kendte runesten i Jelling. 200 til 250 år før hændelsesforløbet genfortælling på det gyldne alter i Tamdrup kirke³.

Hvis man iagttager yderligere kongelig initiativer på egnen, kan i tidsrækkefølge nævnes runestenen i Sdr. Vissing⁴, sat af Harald Blåtands dronning til minde om hendes mor, endvidere den kendsgerning, at Nim siden blev et kongeleve⁵, at drosten havde et dobbelt voldanlæg i den nærliggende Vinten skov. En kongelig interesse i området Nim herred kan begrundes i, at



Tamdrup Bisgård, fotograferet 1974 af Jens Laursen.

Hansted ådal danner en stærk og naturlig sydgrænse for det nordliggende, rige område i et nært samspil med Gudenåen, områdets vest- og nordgrænse. Det har haft sin betydning i de tider, hvor man kunne sejle op ad begge åer, og hvor der i sin tid

lå en skibshavn i den vestlige ende af Hansted å.

Efter Svend Estridsens nye stiftsinddeling i 1060'erne blev bl.a. Århus stift officielt oprettet, og det blev tildelt kongens ejendomme som eksistensgrundlag. Her

blev Tamdrup sogn stiftets sydlige basistion, det der lå nærmest moderkirken i Hamborg⁶, og midt i en klynge af naboherreder.

Nu er vi fremme i den tid, hvor de skriftlige kilder beskriver dele af historiens gang. Iblant findes et dokument, der nok er sin egen historie værd⁷, det er dateret 'Tomætorp, 1. juli 1279' og gengives i 'Ribe Oldemor'.

Her er tale om en dom, afsagt af landets ærkebiskop, vedtaget ved konciliet i Vejle og ekspederet af Århus-bispen, Tyge d. 2., fra hans domicil i Tamdrup, et af biskoppens administrative centre, hans herværende gård. Denne gård bliver således bispens hovedgård pr. definition. Da Tamdrup Bisgaard er en meget gammel hovedgård, sognets eneste, giver det sig selv, at det er gården her, der er tale om.

I de kendte dokumenter nævnes Bisgaard som hovedgård under rostjenestetakseringen i 1583. Dengang var gården en fæstegård med bondegårdsstatus, derfor må hovedgården være af ældre dato, fra før reformationen, og det synes også bekræftet ad andre kanaler. Således antyder 'Aahusgaard og Aakjær Lens Jordebog af 1544'⁸, at Bisgaard kunne være et selvstændigt bispelen som hovedsæde for de omliggende herreder. Endvidere synes disse jordebøger at antyde en meget tidlig kongelig donation af sognets jordegods til det nyetablerede Århus stift omkring stiftsinddelingen i 1060'erne. Under alle omstændigheder har kirken selv kun erhvervet sig skøde på mindsteparten af det gods, den havde i sognet ved reformationen.

Hænger begivenhedsforløbet således

sammen, var stedets tidligste ejer den sidende kongemagt, der hvor Harald Blåtands dronning rejste en mindesten i nærheden, og hvor Nim blev et kongelev. Således blev kongens gods til bispens hovedgård.

Denne fysiske tilstand er søgt konstateret igennem tilstedeværelsen af bispens herværende bolig. Hvor lå den? Der var nu gået mere end 200 år fra Tomætorps datering frem til dokumentets, så der skulle søges på andre positioner, måske mest naturligt i kirkens umiddelbare nærhed, men det udelukker selve kirkegården. Andre har peget på stedet, der hvor gården nu ligger, det er så undersøgt.

En undersøgelse af det fyldmateriale, store dele af gården nu hviler på, viser et righoldigt indhold af brændt tegl, der beviser et tidligt stenhus her. Et sådant stenhus kan være opført af bispen, for i 1298 testamenterer daværende biskop i Århus sit stenhus til Århus bispebord⁹, hertil kommer, at Bisgaard i 1717 var bygget af lerklinede vægge¹⁰, da var det en fæstegård og omtales som en bondegård, en status som går tilbage til omkring reformationen, en tid hvor det ikke var almindeligt at bygge stenhuse på landet. En arkæologisk undersøgelse kan vise, om et stenhus har stået her i ældre tid, som det tyder på.

Ved reformationen kom sognets gårde tilbage til kronen som det meste af kirkegodset, og her lå det under frem til slutningen af 1600-tallet som fæstegårde¹¹.

Anden gang dokumenterne omtaler stedet er i ÆDA 1452, her er tale om 'iord och eigendom, som ligger til Thamdrup kirche Gard', formodentlig Bisgaard. Men første gang gården direkte nævnes sker i



1:2
1117

Krydset af, og indtegnnet i de nuværende bygninger.

En binding er det samme som et fag.

1 fag stuehus á 5 fod = 157 cm.

1 " stald á 7 fod = 220 cm.

1 " lade á 8 fod = 252 cm.

Ikke alle stald/lade-fag var faste.

Skraveret: 1717.

U- " : 1988.

2 fag til 5 bæster.

16 fag.

Låge Port.

6 fag Plads til 8 heste
korngulv Herberg.

Plankehegn, måske længere mod vest.?

15 fag
mallere lade.

1793
0408

? Vindfang?

Trappe op.
Vindfang.
11 fag
istekælder
4 fag.
Vinduer.

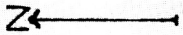
19 fag fæhus

6 fag til får. + 16 fag til 44 nød.

3 fag.
nød.

2 fag.

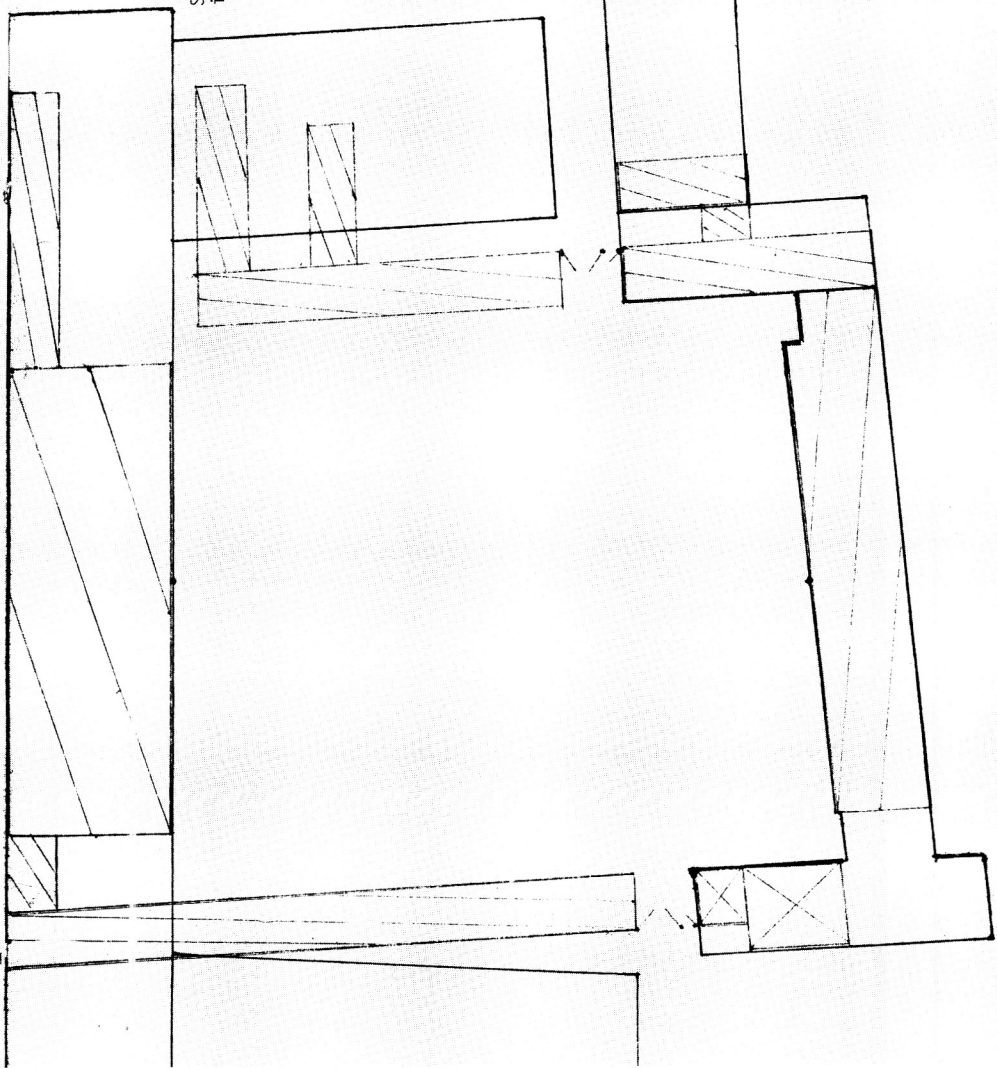
Skitsetegninger af gårdkomplekset 1717 og 1826.



1:2

1826

Skraveret, indtegnet
i de nuværende bygninger.



en arkiv-registratur fra 1486 og da som 'Bischobs Gaard', beboet af Morten Juel, muligvis som fæster. I 1503 omtales gårdens navn igen, i øvrigt sammen med den før nævnte 'Skibshavn' i Hansted ådal. Efter reformationen hedder gårdfæsteren på Bisgart Per Mattzøn¹², det er i 1544, og hans landgilde hører til blandt sognets største.

I de følgende ca. 150 år findes familien Grøn på Bisgaard, da en ejendom på omkring 80 td. land ager, hertil nogen skov og eng, altså en ret typisk jysk hovedgård med et beskedent jordtilliggende, men nu uden det ligeså typiske godstilliggende, blot en jævn stor bondegård i fæste under kronen. En såkaldt Enestegård uden for et dyrkningsfællesskab med de omliggende gårde. Spredte oplysninger tyder dog på, at fæsteforholdet ikke lå i de sædvanlige rammer for et bondefæste, snarere som en ikke hel definerbar form for underlen, omfattende mere end én ejendom indfæstet. Personnavnene Juel og Grøn hørte til adesslægter, måske dengang fra lavaldele. Gården omtales også som en sædegård, det kaldes de hovedgårde, der inden 1660 har været sæde for en adelig familie. Om 'Anders Grøn til Bisgaard' har Sigurd Elkjær i 1915 skrevet en historisk roman.

Anders Grøn omtales ved adelens hyldning i Viborg omkring 1580, og han nævnes til gården under rostjenestetakseringen i 1583¹³, som allerede anført. Anders Grøn deltog i den svenske krig, i 1564 søger han orlov. Som foged for rigsmarsken Holger Rosenkrantz til Boller skal han hjem for at tilse dennes godser. Anders Grøn med fru Anne er også til stede i et mere festligt lag, de er gæster til et barsels-

gilde hos Bollers ejer, men han står dog nederst på listen af gæster, der tæller omkring 100 andre herremænd med fruer; det skete i 1571¹⁴. Siden fik fru Anne som enke kronens bevilling til fri bolig for livstid på Bisgaard og ret til at beholde nogle bol i Tamdrup uden ny indfæstning. Disse bol var da huse med et mindre jordtilliggende, de lå nord for kirken.

Sønnen Holger, der sad på Aarupgaard, fik Bisgaard i fæste¹⁵, således at han var fri for ægt og arbejde af gården, så længe hans søn Niels Holgersen, tingskriver i Nim, boede på gården.

Holger Grøn dør i 1650, han havde på et tidligt tidspunkt afstået sit adelspatent; følgen var bl.a., at sønnen førte efternavnet Holger-søn. Arvingerne efter Holger Grøn betalte 'forlov', herved fik de ret til at føre arven frit ud af lenet. I 1651 betalte Thomas Pedersen indfæstning med 90 rdl. for gård og 1 bol i Tamdrup¹⁶. Han havde nok giftet sig ind i gården og var herredsfoged. Dengang som nu var landet kommet i et økonomisk uføre. Kreditorerne var mere pågående, de krævede pant i fast ejendom som sikkerhed, og kronen måtte afstå store dele af sin godsmængde. Således blev også hele sognet her med Bisgaard afstået; også her imod kronens forbehold ved en tilbagekøbsret. Kronen satte pantværdien så højt, at de fleste kreditorer senere kom på fallittens rand, og der skete et skift, som ikke altid er let at følge rækkefølgen af.

Her fik brødrene Jacob, Isak og Samuel de Lima tilskødet det samlede krongods i Tamdrup sogn¹⁷, således også Bisgaard med skov, som tillige svarer 1 bol i Tamdrup. Skødet er dateret den 25. oktober

1664, samme dato som deres skøde til Hald, derfra hvor Steen Steensen Blicher skriver om 'Jøderne på Hald'.

Tolderen fra Itzehoe Henrik Müller havde gjort en lynkarriere som pengeformidler, spekulant og godssamler. I 1661 havde han købt Stensballegaard af fru Hilleborg Bille, og 3 år senere får han udlagt samme gods i Tamdrup sogn, som brødrene de Lima samtidigt havde fået skøde på¹⁸. Følgen blev, at Bisgaard svarede til Stensballegaard med Henrik Müller som proprietær. Men 20 år senere blev han erklæret fallit i en stor retssag; men senere blev han benådet og fik noget af sit gods tilbage igen. En af Henrik Müllers store kreditorer var daværende borgmester i København, Hans Nansen den yngre, han overtager Bisgaard i 1688 og sælger gården 2 år senere til Frederik Svane fra Horsens¹⁹. Nogle kilder vil hævde, at ærkebiskop Svane har stået som ejer ind imellem. Han var titulær ærkebiskop, da dette embede i sin oprindelige funktion ikke var tillagt København. Den store familie Svane havde sit udgangspunkt i Ribe. Frederik Svanes far var borgmester i Horsens.

Stedets historie går tusind år tilbage i tiden. Ovenfor er nu beskrevet hændelsesforløbet for de første 700 år, dér hvor den senere udvikling peger tilbage til forhistorisk tid med kongemagten som ejer. Denne overførte dele af sit gods efter stiftsinddelingen til Århus bispestol, der oprettede et bispelen med hovedsæde her. Ved reformationen gik stedet tilbage til kronen for i slutningen af 1600-tallet at overgå til selveje.

Den første selvejer blev som omtalt Frederik Svane, der afløste gårdens sidste fæ-

ster, den før omtalte herredsfoged Thomas Pedersen. På den tid var Bisgaard på 84½ td. land dyrket ager samt skovs takts ½ svin olden, i skoven stod nogle gamle affældige ege og ask, hertil eng og kær. Besætningen var på 10 høveder og 6 heste. Markerne var inde i 3 år og ude igen i 6 til 9 år. Boniteten beskrives som hovedsagelig bleg muld på stenet grus i matriklen af 1683²⁰. Arealet blev dyrket med boghvede og havre samt lidt byg og rug.

Svane tilkøbte Tamdrup Anneksgaard af oberstløjtnant Trappaud, og i 1723 overtager han kronens indløsningsret til begge gårde. Tamdrup Anneksgaards tiliggende var på 43½ td. ager og med samme skovtakst og eng som til Bisgaard²¹. Gårdens historie går tilbage til reformationen, den svarede til kirken, som var et anneks til Hvirring. Gården lå nord for kirken, op til kirkegårdsdiget. Arkæologiske undersøgelser har ikke kunnet konstatere ældre bebyggelse dér²².

Da gårdenes sammenlægning endelig får kongelig bevilling, får enheden navnet Tamdrup Bisgaard, det sker i midten af 1700-tallet.

Igennem giftermål bliver Tamdrup Bisgaard i samme families eje i 136 år, navne skifter fra Svane til Mandix'er og ender hos Hasselblack, der i 1826 går på tvangsauktion.

I den periode blev der tilkøbt strøgods således, at gården i sine velmagtsdage kom op på 117 td. hartkorn. En tidligere 11 fags isterade blev afløst af en 22 fags bolig i 1784²³, som står på sin plads den dag i dag sammen med en jævngammel agerumslade, begge opført i bindingsværk. Tidssvarende staldbygninger blev etableret om-

kring en stor brolagt gårdsplads. Avlsgårdens tilliggende blev yderligere udvidet gennem køb af nabogårde, hvis jord blev lagt ind under hovedgården, således at familien efterlod en stor og velfungerende bedrift.

Ved tvangsauktionen overtog Horsens-købmanden, konsul Rasmus Secher hovedgården, der stort set fik sin nuværende størrelse. Da han slap op, fik gården Otto Ahrenfeldt Reedtz som ny ejer i 1848. Han kom fra Palsgaard og betalte 65.000 rdl. for de 32½ tdr. hartkorn med de 288 td. land ager, 31 eng, et tilsvarende areal skov. Reedtz var en erfaren landmand, sammen med sin bror var han medejer af Palsgaard²⁴, som han drev, indtil han købte her.

I hans tid blev markerne gennemdrænet, og et stort mejeribrug blev oprettet. Han gennemførte prøvemalkninger, som han selv deltog aktivt i. Han døde i 1888, og hans boopgørelse omfatter bl.a. et stort ostelager, der fylder en hel bog²⁵. Landbrugskandidat Jacob M. Lorenzen købte da gården for 175.000 kr.²⁶. Han opførte bl.a. 2 nye stalde af kampesten, som nu smukt flankerer gården. Hans enke oplevede at bo på gården i 73 år, og gården gik videre til andre slægter.

Gårdens ældste topografiske historie kan opleves igennem stednavnene²⁷. Nogle af dem har høj alder, andre må føres tilbage til den tid, da mere jord blev taget under plov, og markerne blev drevet rationelt.

Stednavne, der indeholder betegnelser for 'skov', 'mae' eller 'sig' viser, at disse lokaliteter ikke har ligget inde under driften. En slags overdrevsjord med græs-

ningsmuligheder for gårdens dyr finder man her i gårdens ydergrænser, de grænser, hvor man ikke altid havde skelpæle, grænserne var flydende, måske draget efter gammel hæv²⁸.

Her har vi i gårdens vestligste arealer stednavne som Linmae med Linbjerg, der hvor lindetræerne stod på lav fugtig jord eller på nabobakken. Vringelsholt og Kringeltorn er stederne med krogede træer og buske. Sigen og Skovdam og Biskier er navne på vådområder, det sidste navn hentyder til bispens kær. Gårdens vestskel indtil naboen Vrønding mark har hørt til de yderområder, hvor man kunne blive uenige om grænserne. Fra 1553 kendes en skeldragning, som man i dag kan følge punkt for punkt ude i terrænet, det var skellet imellem Kørupmark i syd og Vrønding mark i vest i forhold til Bisgaards mark. Til at begynde med i syd var der ingen problemer, men så snart man nåede op i våd- og skov-områder, blev skellet mere ubestemmeligt, hvilket senere medførte en række nabokonflikter. Skeldragningen er sikkert en konsekvens af ejerskiftet til kronen efter reformationen, og den langt senere ejer af Bisgaard, Frederik Svane, fik da også trykket sine grænser ind over det flydende naboskel i nordvest.

De gamle marknavne er ofte at finde på de ældste matrikelkort, andre fra den omtalte skeldragning. Stedets pompøse barker bærer navne som Snildbjerg, allerede nævnt i 1553 sammen med Linbjerg; og Skødfaldsbjerg henviser til de underjordiske magter fra folkeovertroen, skødselen var den 'spade', man brugte til at sætte brød ind i ovnen, det brød, der siden blev sat ud til de levende.

Halvmål er forskellen på et helt mål, et mindre stykke mark. Mellykkesfald er marken i midten, hér imellem gård og kirke. Mølfald, dér hvor møllen var i den senere beskrivelse. Vestermarken og Overmarken giver sig selv, medens Bistofte nok er en overvejelse værd. Bispens toft, toften der lå op til gården, uden for fællesskabet. Navnet står vest for kirken, foreløbige sonderinger efter gården er resultatløse.

Tamdrup Bisgaard er en af de gårde, som kan føre sin historie længst tilbage i tiden. Først har det nok været kongens gård, men herom må man holde sig til gisninger og bakspejlsmetoden. Mere vidnefast viser gården sig som et administra-

tionscenter for biskoppen til Århus med den naturlige følge, at kronen inddrog bispegodset ved reformationen, og her forblev gården indtil den overgik til et selveje.

Det blev hovedgården, der i en lang periode blev betegnet som en bondegård, indtil selvejet ekspanderede.

Gårdens særkende er også, at besiddelsen blev i samme familier over lange perioder, enten som beboere eller ejere. Det betyder for eftertiden, at gårdens historie bliver både spændende og overskuelig. Her er denne historie serveret i hovedtrækkene, måske stedvis lidt dristigt tolket, der hvor de skriftlige kilder udebliver.

KILDERNE

1. Stednavne i Tamdrup Sogn, professor Kr. Hald, foredrag holdt for Tamdrup Selskabet den 9. april 1976.
2. Gyldne Altre, Poul Nørlund 2. udgave, Wormanium, 1968.
3. Danmarks Runeindskrifter, Jacobsen og Moltke, Munksgaards Forlag, 1942.
5. Kong Valdemars Jordebog, 1231, Sv. Aakjær, Akademisk Forlag, 1980.
6. Tamdrup som Bispesæde, arkivar Poul Rasmussen, Viborg, foredrag holdt for Tamdrup Selskabet, febr. 1974.
7. Danmarks Riges Breve, Franz Blatt, Munksgaard, 1941.
8. Aarhusgaard og Aakjær lens Jordebog, 1544, Poul Rasmussen, Dansk Videnskabs Forlag, 1960 Note 24 m.m.
9. Som note 7.
10. Bygningssyn på Bisgaard, 1717, Justitsprotokollen, Landsarkivet, Viborg.
11. Kronens skøder på jordegods i Danmark, S. Nygaard, Munksgaard, 1955.
12. Som note 8.
13. Hovedgaard og Bondegaard, Gunnar Olsen,

- Rosenkilde og Bagger, 1957. Studier over stor-driftens udvikling.
14. Barselsgilde på Boller, Herdis Therkelsen, Flemming.
15. Stiernholm Len, H.H. Fussing, Munksgaard, 1951.
16. Som note 15.
17. og 18. som note 11.
19. Slægten Svane, Østjysk Hjemstavn, 1947.
20. Chr. IV matrikel, 1683.
21. Som note 20.
22. Udgravningsrapport, Horsens Museum.
23. Som note 10.
24. Slægten Reedtz på Palsgaard og Tamdrup Bisgaard, Johan Bønnelyche Jørgensen, Horsens Bogtrykkeri, 1971.
25. Reedtz' dødsbo, Herdis Therkelsen, Landsarkivet, Viborg, B 65, 5367, 4 til 6 juli 1888.
26. Større Danske Landbrug, J.J. Hansen, Alex. Kappel og V. Richter, Friis forlag, 1930. Bisgårds historie.
27. Som note 1.
28. Tingbogen B 65, 1b, nr. 5, s. 160-170, Herdis Therkelsen fra Landsarkivet i Viborg, om skel-dragning i 1712.